

Primaverdi



HAN KREMERS

DIRECTEUR-BESTUURDER
SMO VERDIHUIS

Wordt het beter?

Je wilt dingen graag verbeteren. Waarom zou je ook tevreden zijn met 'het is goed zoals het gaat' of 'we hebben het altijd al zo gedaan'. Veranderen is soms ook harde noodzaak omdat de werkelijkheid veranderd is. Door minder beschikbare middelen, achterhaalde denkbeelden en inzichten of vanwege.....tsja, noem maar op.

Zeker bij het zien van onrecht, van onnodig achterblijven of van medemensen die vernalen en murw geslagen worden binnen systemen of tegenvallers, slaat de drang om te verbeteren haast impulsief aan. Die reflex is eens zo groot binnen het zorg- en welzijnsdomein. Zorg is immers bijna synoniem met beter maken. Wij werken met passie om het leven van mensen te verbeteren die door pech, tegenslag, onmacht of verkeerde inschattingen bruut onder de wielen van de samenleving terecht zijn gekomen.

Het zou dan fijn zijn als ook de randvoorwaarden ruim baan geven om situaties daadwerkelijk te kunnen verbeteren. Dan zou het opvangen en begeleiden van medeburgers naar een staat van zelf beoordeeld welzijn effectiever zijn. Dat hoeft overigens niet het welzijn te zijn zoals anderen hun welzijn zien.

Nu zijn er helaas ook tegenkrachten. Nieuwe regels en systemen buitelen over elkaar heen en dagelijks komen er nieuwe wetten en regels bij. Activiteiten als beoordelen, indiceren, afwegen, toetsen, vieren hoogtij. Vaak gebaseerd op kaders, persona's, profielen of enkele goed uitkomende eigen definitives van begrippen. De drift tot grip is enorm, vanuit een angst

dat het 'anders allemaal in de soep loopt'. Paniekvoetbal dat vaak ingegeven wordt door een minimale, maar schijnbaar onverdraaglijke afwijking van 0,001 procent van de norm. Dat roept impulsief om nieuwe regels. En het komt voort uit het idee dat alle menselijk gedrag maakbaar en beheersbaar zou moeten zijn. In onze dagelijkse praktijk zien wij dat een dergelijke grip maar al te vaak niet bestaat.

Gelukkig zien we wel tegenbewegingen die juist meer de ruimte zoeken. Denk aan pilots, beschikkingsvrij werken, horizontaal toezicht en projecten regelarm werken. Dat geeft moed. Maar de vraag dringt zich op of we bij de volgende reflex voor weer nieuwe wetten en regels, misschien toch eerst eens naar de stem van de gezonde realiteit, van de ervaren werker en van 'de cliënt' moeten luisteren. Dus iets beter kijken en luisteren naar en vooral zien van de mensen uit de praktijk tegenover je. Daar liggen de kennis, inzicht en ervaring die de weg wijzen naar echt 'beter'. Ideeën armoeedig grijpen naar een volgende regel, wet of een vermeende quick fit kan altijd nog. Als we dat doen, ja, dan wordt 'beter' ook echt beter.

Preventieve Woonbegeleiding blijkt praktisch en effectief

Keer op keer blijkt uit de verhalen van cliënten dat hun woonproblemen een lange voorgeschiedenis hebben. Schulden, verslavingen, sociale of psychiatrische moeilijkheden groeiden hen langzaam boven het hoofd. Oplopende huurachterstand en of een vervuilde woning maakten de dreiging van een huisuitzetting steeds groter. Uit het besef dat eerder hulp bieden veel ellende kan voorkomen, ontstond Preventieve Woonbegeleiding.

Het waarschuwings-sigitaal gaat af bij woningcorporaties als Mooiland. Zij zien huurachterstanden oplopen of wijkconsulenten vangen signalen op van de buurt of uit eigen waarneming. Krijgt de wijkconsulent de indruk dat de huurder de situatie niet goed zelf de baas kan, dan is het aanbieden van preventieve woonbegeleiding als laatste redmiddel een mogelijke oplossing. Niet verplicht

voor de huurder, maar natuurlijk ook niet helemaal vrijblijvend met uitzetting als alternatief. Dit is het moment dat SMO Verdihuis in beeld komt. Financieel begeleider Patricia Gaertener en trajectbegeleider Tim Setton van SMO Verdihuis (Basisteam Cuijk) vertellen hoe dat in zijn werk gaat. "We komen drie verschillende situaties tegen. De huurder woont er nog, maar er gaat iets niet goed. Of een nieuwe huurder heeft een risicofactor door eerdere woonproblemen. In het urgentste geval is het contract



al opgezegd en is uitzetting in aantocht. Snel ingrijpen is vaak van groot belang."

Met het uitzicht op uitzetting zijn huurders vaak bereid de hulp van SMO Verdihuis te accepteren. "Bij het voorstellen door de Mooiland wijkconsulent(e), kan het zijn dat huurders eerst nog defensief en wantrouwig zijn. Wij lijken dan de zoveelste vijandige instantie die iets van hen wil. Onze komst in hun privé situatie is dus heel erg spannend. Dat was bij de huurders in deze

casus niet anders. Een echtpaar dat al langer in Nederland verblijft, maar met familie in hun land van herkomst waar het oorlog is. Die wilden zij natuurlijk helpen, maar hun budget daarvoor was erg beperkt. Daarnaast speelden er andere persoonlijke en taalproblemen, die een gezond budgetbeheer in de weg stonden. Onze eerste taak was vertrouwen winnen door veel luisteren, vertellen wat we doen, doorvragen

en afspraken nakomen. Zonder een oordeel te geven over de situatie of de huurder. Preventieve woonbegeleiding loopt een jaar en dan moet de huurder weer in het rechte spoor beland zijn."

Toen werd het tijd om een beeld van de problemen te krijgen. Financieel en agogisch. Verzamelen van post, bankafschriften, aanmaningen en brieven van de belastingdienst en zorgverzekering. Al dan niet geopend. In het begin dachten zij dat 'het allemaal →

→eigenlijk toch best wel meevalt'. De ernst van de situatie drong pas goed door toen alle cijfers op tafel lagen. "Dat was het schokmoment waardoor de huurders echt beseften dat het anders moest", zag Patricia. Samen met de informatie op de andere leefgebieden die Tim verzameld had, kon er een actieplan opgesteld worden. De vrouw had geen dagbesteding of werk buitenshuis en kon dus niet bijdragen aan het inkomen. "Je wilt een ingrijpende en blijvende gedragsverandering bereiken. Daarbij zijn ook andere instanties ingeschakeld. Denk aan de Verder Groep die tijdens onze preventieve woonbegeleiding schuldhulpverlening of budgetbeheer tijdelijk overneemt om de financiële situatie te stabiliseren."

Het plan kon uitgevoerd worden nadat de huurder en Mooiland hun handtekeningen eronder hadden gezet. "Wanneer de mensen merken dat de woonbegeleiding hen meer grip op hun leven geeft, breekt vaak de zon door en is er veel opluchting en meer zin in de toekomst." Het echtpaar moest zelf ook in actie komen. Plannen maken, inkomsten en uitgaven bijhouden, instanties spreken, schulden aflossen en de vrouw moest ook werk zoeken. Telkens met steun van voornamelijk Tim, maar het was niet de bedoeling dat ze aan het handje meegenomen werden. "Uiteindelijk moeten de mensen zelfstandig en zelfredzaam worden."

Nu loopt de begeleiding nog, maar uiterlijk na 1 jaar treedt SMO Verduhuis terug. Mocht het nodig zijn, kan begeleiding voortgezet worden in WMO-kader. Bijvoorbeeld in een lichtere vorm, als nazorg of aanvullend al tijdens het Preventieve Woonbegeleiding jaar. Hier speelt ook de woningcorporatie een belangrijke rol. Want kwetsbare mensen laten vallen, is vragen om nieuwe problemen. Met driemaandelijke evaluaties volgt Mooiland de voortgang op de voet. Huurders, de woningcorporatie en SMO Verduhuis ervaren preventieve woonbegeleiding als heel waardevol. Tim, nog niet zo lang als trajectbegeleider bij SMO Verduhuis in dienst, ziet: "Vroeg hulp bieden voorkomt zo ontzettend veel ellende en forse kosten. Preventieve woonbegeleiding is heel praktisch en mensen zijn er echt mee geholpen. Het maakt echt verschil. Prachtig."

WINTEROPVANG WAS ROERIG, ONMISBAAR EN WAARDEVOL

Op 1 maart sloot de winteropvang door SMO Verduhuis in de Pitstop. Met de ervaring van het vorige jaar was het team beter voorbereid, maar nog steeds schrokken de medewerk(st)ers van de bittere noodzaak van deze vorm van opvang. "Toen we opengingen, stonden er al drie man met koffers te wachten. Soms konden we alleen een slaapstoel bieden. Heel erg dat dit nodig is in Nederland. Maar wij zijn er voor hen."

Pitstopteamleden Stefanie Nederkoorn en Sharon Louwrenszen (sinds kort ook senior) stralen een bijzondere combinatie van menselijk medeleven en professionele sturing uit. Het was af en toe best roerig hier en dan heb je elkaar hard nodig. Veel bezoekers bleken psychische problemen te hebben, wat samen met drugs- en alcoholgebruik, met enige regelmaat voor deining zorgde. "Het dan ook heel fijn om te merken dat we er als team altijd voor elkaar waren als je eens iets van je af wilde praten." Ook hebben we daarin een nauwe samenwerking met de collega's van de Crisis Opvang. Zij zorgen voor de eerste toegang en zijn een waardevol klankbord bij ongeregelheden.

SLAAPZAAL

Een deel van de Pitstop was met houten wanden afgescheiden om als slaapzaal dienst te doen. Daardoor konden de andere activiteiten gewoon doorgaan. De slaapzaal was alleen open tussen half zes 's avonds en half negen 's ochtends. Zo werd het geen hangplek en kregen de bezoekers weer een beter dag/nachtritme. Ongeveer 80 procent van de bezoekers

was arbeidsmigrant wat een flinke taalbarrière gaf. "We zijn heel blij met de mensen van Barka, die vanuit hun eigen Poolse achtergrond de taal en de cultuur goed begrijpen. Ook hebben zij korte lijntjes met betrouwbare bedrijven, waar onze bezoekers met een beetje geluk weer aan de slag konden. Dat is meerdere keren gelukt. Heel waardevol."

VOLDAAN GEVOEL

Ondertussen draait het dagbestedingsprogramma en lijkt dat al weer gewoon. Zo is ook de scheidingswand voor onderhoud onder handen genomen. Stefanie en Sharon maken indruk door te stellen dat ze een voldaan gevoel aan de winteropvang hebben overgehouden. "Natuurlijk was het even omschakelen naar het rustigere zomerprogramma. Door te luisteren en met hen als mens te blijven omgaan, hebben we weer wat voet aan de grond te krijgen. Mensen schaamden zich soms of vonden het supereng om hier aan te kloppen. Als wij hen dan opvingen, rust en houvast boden, dan zag je ze ontspannen en weer oog krijgen voor hun toekomst. Dan merkte je weer dat helpen net zo fijn is als geholpen worden."

WINKEL

Deze periode werkt het team aan het opzetten van een kleine winkel voor producten van de houtbewerking, cakes of kleding. De houtbewerking, keuken voor bezoekers, medewerkers en cliënten van SMO Verduhuis,



externe lunches voor onder meer medewerkers van de gemeente draaien op volle toeren. En natuurlijk gaat de inloopfunctie gewoon door. Het Meldpunt komt hierheen. Ook het zogeheten Hersteluurtje, waar iedereen bij kan komen zitten, bakkie koffie doen, praten, luisteren of een spelletje doen, wordt druk bezocht. Stefanie ziet dat de Pitstop soms zelf

zijn eigen vangnet activiteiten lijkt aan te trekken. Zo komt er regelmatig een ouder iemand op bezoek voor een praatje en koffie, tegen de eenzaamheid. "We zijn even praktisch nuttig als we moeilijk in papieren doelstellingen te vangen zijn."

DE BUURT

En de buurt, hoe kijkt die naar de Pitstop? "Overlast vinden ze natuurlijk vervelend, dus dat vermijden we graag en we grijpen in als dat nodig is. We merken dat de pakketjesdienst van DHL al veel helpt, omdat buurtbewoners nu vaker bij ons over de

SMO VERDIHUIS IN PODCAST



Transvorm, een Brabantse ondersteuningsorganisatie, heeft een "Werken bij" podcastserie gemaakt. Verschillende Noord-Brabantse werkgevers in zorg en welzijn werken samen om te laten zien hoe mooi en divers het werken in deze sector is. SMO Verduhuis heeft onlangs een podcast opgenomen waarin medewerkers Michael & Marieke van het Meld- en Adviespunt Zorg en Overlast vertellen over hun werkzaamheden en waarom zij graag werken bij SMO Verduhuis. Zij werden ondersteund door Edith, adviseur Opleiding & Scholing en Liane, HR-adviseur van SMO Verduhuis.

DE PODCAST IS TE LUISTEREN VIA:



<https://open.spotify.com/episode/1D7woDJovXsHlHeey3Sz9g?si=9f64dece46094171>

Gemeente Oss, woningcorporaties en SMO Verdihuis verkennen Housing First

Housing First, dat is niet hetzelfde als Wonen Eerst. Maar beide zienswijzen over maatschappelijke opvang vinden dat mensen in nood en zonder eigen woonruimte eerst onderdak geholpen moeten worden voordat verdere hulp kans van slagen heeft. Waarbij opvang in aparte instellingen zo veel mogelijk vermeden moet worden. De visies hebben in de praktijk bewezen indrukwekkende resultaten te boeken. Zijn ze ook in onze regio levensvatbaar?



Housing First helpt dak- of thuisloze mensen met een psychiatrische stoornis en/of verslavingen. Die hulp bestaat uit permanente woonruimte met (intensieve) ambulante begeleiding. Wonen Eerst wil

mensen snel een eigen thuisplek bieden in plaats van een verblijf in de maatschappelijke opvang. Herbert Alofs, Adviseur Opleiding/Scholing & Zorgontwikkeling/Projecten bij SMO Verdihuis, werkt deze weken aan een verkennend onderzoek naar hoe je Housing First en Wonen Eerst in praktijk kunt brengen. Hij is hierover in gesprek met Woningcorporaties en gemeenten. Hoe kijken zij hiernaar, wat zien zij als kansen en bedreigingen. En als je elkaar hierop kunt vinden, hoe je dan bijvoorbeeld met een pilot kunt zien hoe het in de praktijk functioneert? Maken de ideeën hun beloftes ook echt waar? Wat zijn succesfactoren, wat zijn risico's of contra-indicaties, hoe ziet begeleiding eruit en zeker in deze tijd van nijpende woningnood, waar vind je beschikbare en bruikbare woonruimte? Tegen de achtergrond dat cliënten toch een keer opgevangen moeten worden.

De landelijke koepelorganisatie van woningcorporaties Aedes, onderschrijft het initiatief om in Nederland te kijken naar de praktische levensvatbaarheid van Housing First en Wonen Eerst. Ook hebben de corporaties zorg voor speciale doelgroepen in hun doelstellingen. Verder heeft Gemeente Oss een belangrijke rol en constructieve rol. "In eerste instantie denken we aan jongeren tussen de 18 en 27 jaar die bij onze Crisisopvang of bij het Jongerenloket van de gemeente in beeld komen. Door hen een echt eigen thuis met begeleiding te bieden, steun je deze kwetsbare groep bij het vinden van een volwaardige plek in de samenleving. Begeleiders laten hen niet vallen, ook als iemand een keertje in de fout gaat. In Rotterdam loopt al een Housing First en Wonen Eerst project. En ook hier merk ik enthousiasme. We willen samen met partners een goed plan maken om in 2025 ook samen aan de slag te kunnen gaan."

MAATSCHAPPELIJKE OPVANG IN NETWERK PROEFTUIN RUWAARD

Maatschappelijke opvang kan een wezenlijk puzzelstukje zijn in het sociale netwerk van een leefbare wijk. Dat blijkt uit de selectie van SMO Verdihuis door Proeftuin de Ruwaard (Oss). Het netwerk omvat verder 14 andere zorg- en welzijnsorganisaties die samen bewoners in de wijk rond zorg of welzijn kunnen helpen. De Proeftuin bouwt aan dit actieve netwerk met korte lijnen, preventie en snel bijspringen om wijkbewoners te helpen voordat problemen hen en de wijk boven het hoofd groeien.



De Proeftuin hanteert een compleet andere werkwijze om complexe maatschappelijke vraagstukken op te pakken. Door het voorkomen dat organisaties langs elkaar heen werken of diensten aanbieden die niet helpen in een woud van moeilijk te begrijpen regels. Deze ADDO-veranderaanpak vraagt anders denken, anders doen en anders organiseren. Organisaties in zorg, welzijn en wonen zijn nauwer gaan samen werken aan betere leefbaarheid en gezondheid tegen lagere kosten. De bedoeling is mensen zelf verantwoordelijkheid geven voor hun eigen leven en leefomgeving. Hun vraag staat centraal en de nieuwe aanpak verbindt mensen en biedt sneller de juiste hulp.

VLEUGELS UITSLAAN

Het Proeftuin initiatief is in de Ruwaard al enkele jaren in opbouw en slaat nu de vleugels verder uit door meer partijen in het netwerk op te nemen. Naast de Ruwaard start op 1 juli ook een Proeftuin in de Osse wijk Ussen. Ook in andere gemeenten zijn Proeftuinen in ontwikkeling. Altijd gaat het er om een samenhangend landschap van zorgverlening op te bouwen waar hulpvragen bij de juiste organisatie terecht komen zonder te verdwalen in regelgeving en verkokering. Resultaten van verschillende programma's en projecten geven aan dat deze nieuwe samenwerkmethode vruchten afwerpt. Meer mensen die hulp nodig hebben,

krijgen nu tijdig ondersteuning. Al vraagt het de nodige lef van bestuurders en financiers, meldt de Proeftuin op zijn website.

IN BEELD KOMEN

Bij het tijdig in beeld komen van hulpvragen zijn familie, burens, huisartsen, wijkagenten en andere organisaties belangrijk. Verder is Buurtcentrum De Haard in de Ruwaard een mooie centrale plek voor buurtbewoners en het netwerk om elkaar ontmoeten. Net als het buurtcentrum in de wijk Ussen. Daarom zijn er vaak mensen uit het netwerk aanwezig of snel bereikbaar. In regelmatig overleg van het kernteam worden de hulpvragen doorgezet naar de juiste specialist en wordt de voortgang bewaakt. Senior trajectbegeleider Marjolijn van Balen heeft samen met beleidsmedewerker Herbert Alofs en de Proeftuinorganisatie de rol van de opvang in het netwerk ontwikkeld en gebudgetteerd. Vanaf 1 juli zal een vaste SMO Verdihuismedewerker 24 uur per week in beide wijken aanwezig zijn om mee te adviseren en of te begeleiden. Net wat de client nodig heeft. En vooral in samenwerking met andere hulppartijen. "De deskundigheid van SMO Verdihuis ligt in het begeleiden van mensen met verslavings-, GGZ-, dagbestedings- of forensische problemen. Eventueel in de rol van bemoeizorg. Heel belangrijk is het onderlinge contact en het sparren met het kernteam en de andere organisaties. Door zo naast de client te staan, kunnen we samen het beste helpen."

Meer informatie over de aanpak vind je op

<https://www.andersdenkendoenorganiseren.nl/>

MATROESJKA-EFFECT BEMOEILIJKT PRODUCTBESCHRIJVINGEN OPVANG

Precies omschrijven wat gemeente Oss en SMO Verdihuis bedoelen bij het maken van afspraken over de aard en het volume van crisisopvang, nachtopvang, ambulante zorg, trajecten of preventieve woonbegeleiding. Het is een nuttige, maar complexe opgave, omdat er verrassend veel andere beleidsoverwegingen als een soort Matroesjka poppetjes op inwerken.

Goede productbeschrijvingen helpen de gemeente bij het exact helder hebben van wat zij bij deze vormen van opvang inkoop. Ook SMO Verdihuis kan zijn dienstverlening op maat afstemmen op de precieze vraag van gemeente, samenleving en cliënt. Klinkt goed, aan de slag dus. Maar telkens doken er nieuwe overwegingen, ideeën en plannen op die de discussie blijken te beïnvloeden. Alsof het een Matroesjka poppetje is, waar telkens een nieuw poppetje in blijkt te zitten. SMO Verdihuis directeur Han Kremers licht toe.

Het streven van de overheid is om in 2030 op nul dak/thuislozen in onze regio uit te komen. Dat zou je het eerste Matroesjka poppetje kunnen noemen. Daar blijkt de opkomende trend van Housing First/Wonen Eerst van invloed. Het houdt in dat thuis- of dakloze cliënten allereerst aan woonruimte geholpen dienen te worden. Van voldoende kwaliteit om tot rust te komen, maar niet zo uitgebreid dat de prikkel tot verbetering verdwijnt. Om daarna pas de andere problemen aan te pakken. “Zet je daar vol op in, dan gaan op termijn collectieve voorzieningen zoals crisisopvang bij SMO Verdihuis verdwijnen. Dan gaan we op weg naar kleinschaligere opvang. Noem

het bijvoorbeeld “Crisisopvang Thuis”, waarbij de woonruimte liefst al van de cliënt is. Dan zou je mogelijk zelfs een grotere opvangcapaciteit hebben, verspreid over de hele regio. Denk aan moeder/kind opvang. In die situatie blijft er alleen een behoefte aan nachtopvang over. Het is een aantrekkelijke visie, maar hoe haalbaar is het op



dit moment met het nijpende woningtekort. En wat is de invloed van de VIM (Vereenvoudiging Inkomensondersteuning Mensen)? Die moet mensen helpen overzicht te krijgen over hun inkomen en hun mogelijkheden om ondersteuning te krijgen. En hoe verandert de opvang hierdoor? “

Het volgende Matroesjka poppetje is het huidige pand van SMO Verdihuis. Het oudste deel stamt nog uit 1955. Andere delen zijn van 1998 en 2001. Hoe lang gaat de huisvesting van SMO Verdihuis in welke functie nog mee? Daar duikt weer een nieuwe Matroesjka op. Pandeigenaar Brabant Wonen heeft de opdracht om hun woningbestand flink te verduurzamen en in het komende decennium gasloos maken. Daar houdt verband mee (nieuw Matroesjka poppetje) de ambitie van de gemeente om de Osse wijk Schadewijk te gaan herontwikkelen. Past een voorziening als SMO Verdihuis op de huidige locatie in die plannen? Maar ja, andere wijken zitten mogelijk ook niet te springen om de opvangvoorziening. Dan zou de huidige vestigingsplek voor SMO Verdihuis misschien toch de beste oplossing zijn.

Dan ontpopt zich weer een nieuwe Matroesjka. Enkele percelen die aan het Verdihuis en aan de Pitstop grenzen, komen mogelijk vrij. Dan komen er mogelijkheden voor nieuwbouw in beeld. Kiezen woningcorporatie, gemeente Oss en SMO Verdihuis voor renovatie of sloop en nieuwbouw? Waar te beginnen in deze verwarrende mengelmoe van Matroesjka's, mogelijkheden, wensen, ideeën, gevolgen, problemen en visies? Han Kremers voorziet niet dat de partijen direct het ultieme Matroesjka poppetje dat de oplossing bevat, zullen kunnen openen. “Stukje bij beetje meer invulling krijgen en dan geleidelijk naar het grotere plaatje met meer duidelijkheid komen. Echte ja/nee-momenten zullen schaars blijven. Druk vanuit de samenleving en duurzaamheidsplannen zullen belangrijke drijvende krachten zijn bij het voortgang maken. Nu ligt alles nog open, maar als we in 2025 stappen hebben kunnen zetten, zou dat al mooi zijn.”

Organisatie opvang forensische cliënten krijgt vorm

SMO Verdihuis bereidt zich verder voor op de uitbreiding van de forensische opvang. Gesprekken met de Dienst Justitiële Inrichtingen (DJI), Reclassering en andere zorgpartijen zijn in gang om tot een goede balans te komen tussen maatschappelijk herstel en verantwoord risicomanagement. Verder zijn er nieuwe medewerk(st)ers met specifieke opleiding en ervaring in dienst gekomen en volgen alle betrokken medewerkers aanvullende opleidingen en trainingen om passende, gespecialiseerde en veilige opvang in de vorm van Beschermd Wonen en Ambulante Zorg te kunnen bieden.

Zorgmanager Marc van Rosmalen van SMO Verdihuis geeft aan dat de forensische cliënten in de 25 appartementen van de Klimop in Oss gehuisvest zullen worden wanneer daar appartementen vrijkomen. Daar wonen nu ook cliënten met een andere achtergrond. Dat blijft voorlopig zo, dus zal het aantal forensische cliënten slechts langzaam groeien. Hun achtergrond is divers en bekend bij de medewerkers die dat moeten weten. De Dienst Justitiële Inrichtingen (DJI) hanteert vijf pijlers voor een goede kwaliteit van de zorg. Dat zijn veiligheid en persoonsgerichte zorg, forensisch vakmanschap, organisatie van zorg, samenwerking en informeren over resultaten. Op al deze punten voldoet SMO Verdihuis aan de eisen en wil men dat verder borgen.

KRACHT VAN SMO VERDIHUIS

Cliënten die in aanmerking komen voor deze vorm van opvang hebben naast hun forensische verleden, vergelijkbare problemen als veel andere cliënten van SMO Verdihuis. Als deze vorm van opvang voor iemand niet geschikt is, dan zoeken de DJI en Reclassering

verder naar andere zorg. Reclassering houdt de regie over de casussen. De kracht van de opvang door SMO Verdihuis zit hem in de gedegen kennis van de Herstelmethodiek en grote ervaring in de opvang van mensen die door schulden, verslavingen of GGZ-problematiek in woonproblemen zijn gekomen of dreigen te komen. Nieuw is de forensische scherpte die de medewerkers met deze nieuwe cliënten nodig hebben. “Zij zijn opgeleid en getraind om het gedrag en de woning van de cliënt goed en kritisch te observeren. Weet je bijvoorbeeld van iemand dat die een klein inkomen heeft, dan is het gek als er een plotseling een dure iPhone op tafel zou liggen. Dan moeten er alarmbellen afgaan bij de begeleider.”



ZONDER OORDEEL

Reclassering, de trajectbegeleider en de cliënt ontwikkelen een plan om te komen tot een actieve, stabiele en maatschappelijk acceptabele situatie voor de client. Onderdeel hiervan is het herkennen, uitschakelen en vermijden van valkuilen voor crimineel gedrag. Zo is het zaak om omstandigheden waardoor iemand in de fout gegaan is zo veel mogelijk uit de weg te gaan. Daar houden de partijen voortdurend oog voor. Bijvoorbeeld ook door het inschakelen van Novadic Kentron, GGZ of andere gespecialiseerde partners.” “Wij kunnen deze groep cliënten een goede woonplek en deskundige begeleiders bieden. Wij helpen, professioneel en zonder oordeel over het verleden, mensen weer op weg naar een beter bestaan.”

TEVREDENHEIDS- ONDERZOEK ONDER CLIENTEN

De uitkomst bij het cliëntentevredenheidsonderzoek was met een keurig gemiddelde van een 7 op orde. De ambulante zorg kreeg een prachtige 8,8, de opvang een 7,7 en Beschermd Wonen een 7,2. De forensische zorg scoorde een 6,6. “Dat is niet zo gek als je bedenkt dat we onze forensische zorg nog volop aan het ontwikkelen zijn. Overigens zijn we voorzichtig met het verbinden van conclusies aan de uitslag, omdat de response wat aan de lage kant was vergeleken met de andere afdelingen. Het onderzoek laat zien dat over het algemeen de cliënten tevreden zijn over de zorg die ze ontvangen. “Cliënten tonen hun waardering voor de inzet en deskundigheid van de SMO Verdihuis mensen soms zelfs met een bloemetje dat ze speciaal langs komen brengen als ze in hun nieuwe woonruimte zitten. “We willen onszelf blijven verbeteren en een volgende keer voor die 8 als rapportcijfer gaan.” Edith Govers heeft deze uitkomsten aan de afdelingen en aan de managers doorgegeven, zodat zij zelf aan de gang kunnen met verbeterpunten.



Mellenie was eigen motor bij haar herstel

Het gaat weer goed met Mellenie. Samen met haar dochter van nu zeven jaar heeft ze al weer bijna twee jaar een eigen woning, werkt ze als vrijwilliger bij het pakketpunt op de Pitstop en zit ze vol plannen voor de toekomst. Maar dat was ooit wel anders.

Ze formuleert heel precies. “Ik zat in een niet-ideale thuissituatie met mijn ex en er was al een ondertoezichtstelling. Contacten met de hulpverlening waren er dus al. Op een bepaald moment werd het raadzaam om met mijn toen nog heel jonge dochter het huis te verlaten.” Hulpverleners als Krachtig Thuis en het Leger des Heils besloten dat een ‘onderduik’ noodzakelijk was. Mellenie zat wekenlang onder de radar op een geheime plek, zonder mobiele telefoon of persoonlijk contact met anderen en mocht niet naar buiten. Toen was het pas veilig genoeg om naar de crisisopvang bij SMO Verdihuis in Oss door te stromen. “Ik herinner me nog hoe spannend en druk op straat ik het vond toen ik voor het eerst het veilige pand weer uit mocht. Best wel eng vond ik het eigenlijk. Ongelooflijk wat lang gedwongen binnen zitten met je doet.”

Na drie maanden crisisopvang kwam er een plek vrij in de moeder/kindopvang in Heesch.



Dat was de volgende fase in haar maatschappelijk herstel. Ook haar dochter ging weer naar school en wende al snel aan de dagelijkse gang van zaken. Nog steeds niet zelfstandig wonen, maar wel weg uit de crisisopvang. De aanwezigheid van cliënten met psychische en of verslavingsproblemen gaf soms behoorlijke onrust. Maar Mellenie had die problemen gelukkig niet en langzamerhand vond ze haar draai in de nieuwe setting. Zo verstreek in relatieve rust een jaar voordat het grote nieuws kwam. “We hebben een woning voor je!” Dat klonk haar als muziek in de oren en ze stortte zich als een wervelwind op het opknappen en schoonmaken van de vrij kale woning. Met elke muur, vloer, plafond en kast die ze opknapte, schoonmaakte en inrichtte, maakte ze het haar eigen stek.

Want dat bleek het geheim achter haar herstel. Zij was haar eigen motor en een krachtige motor bovendien. “Ik wilde dingen liever gister dan vandaag geregeld hebben. Ik moest dus soms wel eens pas op de plaats maken, omdat molens bij instanties langzamer dan ik gingen. Dat vroeg geduld en soms heel veel geduld. Gelukkig hielp mijn trajectbegeleider hierbij. Maar nou ja, ook weer van geleerd. “Haar onwrikbare positiviteit bleek een grote hulp. Terugblikkend realiseert zij zich dat het eigenlijk allemaal best snel gegaan is. Werk, school, schulden aanpak, woning, welzijn en eigen woonruimte, de doorlooptijd viel

uiteindelijk toch mee. “Al voelde dat op het moment zelf niet altijd zo snel”, relativeert ze. Deze maanden werkt zij als vrijwilliger bij de Pitstop en wil zij een opleiding gaan doen om bij SMO Verdihuis in de begeleiding aan de slag te gaan. “Ik wil graag voor andere mensen gaan doen wat de mensen van SMO Verdihuis voor mij hebben gedaan. Met mijn ervaring kan ik goed aan-

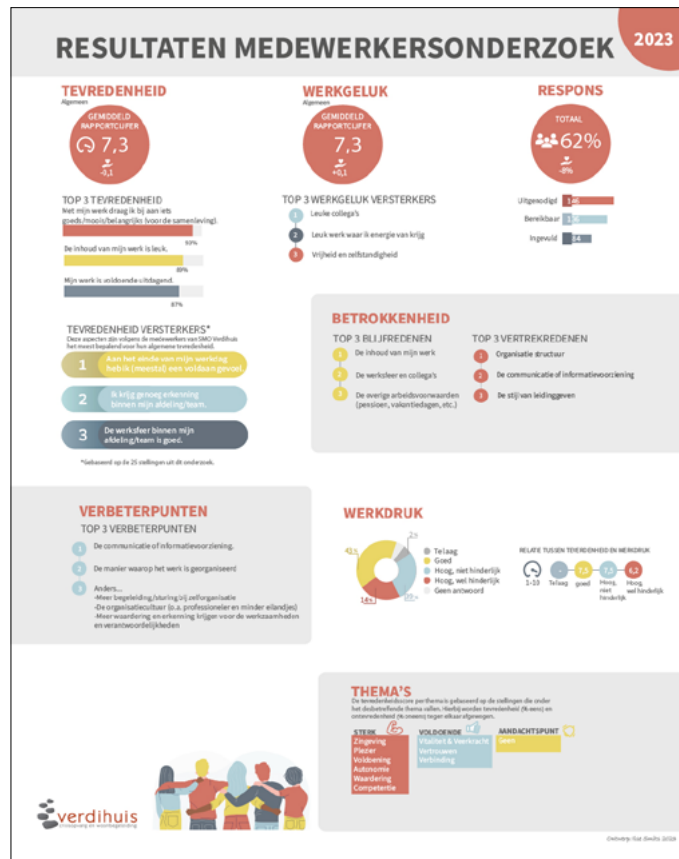
maakte, was dat er in die eerste beginperiode een tijdje sprake leek te zijn dat haar dochter naar een pleeggezin zou moeten. Maar dat kon gelukkig vermeden worden. Een mooier moment was na het kennismakingsgesprek met Marc Kaasenbrood van SMO Verdihuis. Ze verwachtte pas over een paar weken of maanden op de crisisopvang terecht te kunnen. Maar tot haar



sluiting vinden bij de client en diens zorgen. Daarmee kan ik de professionals goed ondersteunen. Met een opleiding tot trajectbegeleider wil ik doorpakken op mijn ervaringsdeskundigheid.” Tegelijk weet ze dat ze op de achtergrond haar ervaringen nog aan het verwerken is. “Je moet dat echt laten landen en dat vraagt tijd en aandacht. Een auto kan ook niet meteen in zijn vijfde versnelling weggrijden.” Wat behoorlijk indruk

verbazing kon dat zelfs nog dezelfde dag. “Hij moest het echt twee keer herhalen voordat het doordrong. Het voelde mooi en onverwacht als een lot uit de loterij.” Mellenie heeft ervaren dat als je het maar echt wilt, dan kun je met wat geduld veel meer bereiken dan je zelf voor mogelijk hield.

MEDEWERKERS GEVEN SMO VERDIHUIS EEN 7,3



Het eerste Medewerkerstevredenheidsonderzoek van SMO Verdihuis na Corona is in lijn met het beeld dat in de hele Zorg en Welzijnsbranche zichtbaar is. Met een 7,3 scoort de opvangorganisatie een minieme 0,1 procent lager dan het landelijke gemiddelde. Onderzoekster Edith Govers, Adviseur Scholing, Zorgontwikkeling & Projecten,

spreekt van een mooi rapportcijfer met weinig verrassingen, al "kan het altijd beter natuurlijk". Medewerkers ervaren een hoge werkdruk, maar de resultaten laten zien dat slechts voor een klein deel medewerkers daar hinder van ondervindt in de praktijk. Oorzaken van de werkdruk liggen vooral in het personeelstekort, de geringe

doorstroming waardoor nieuwe hulpvragen moeilijk op te pakken zijn en aan het complexer worden van de doelgroep. "Vroeger ging het alleen om opvang. Tegenwoordig moeten de medewerkers ook inspelen op cliënten met gedrags-, verslavings- en/of psychiatrische problemen." Hoge scores van rond de 90 procent of hoger kregen de vragen naar de mate waarin het werk bijdraagt aan de samenleving, op de inhoud van het werk en op voldoende uitdaging. "Onze mensen ervaren vaak dat ze wezenlijk verschil maken voor hun cliënten." Prestatieverbetering lijkt vooral op communicatiegebied mogelijk en op de manier waarop we het werk organiseren. "Dat hangt natuurlijk voor een belangrijk deel af van hoe je organisatie opgebouwd is. Administratieve en faciliterende aspecten doen hun invloed gelden. We zijn op afdelings/teamniveau bezig ons hierin te verbeteren en te leren van elkaar."

SMO Verdihuis in het kort

STICHTING MAATSCHAPPELIJKE OPVANG VERDIHUIS

Kardinaal de Jongstraat 17
5348 BG Oss
Tel: 0412 636251
E-mail: info@verdihuis.nl
Website: www.verdihuis.nl

MELD- EN ADVIESPUNT ZORG EN OVERLAST NOORD OOST BRABANT

Tel: 085-0203451
Website: www.meldpuntbno.nl

MAATSCHAPPELIJKE OPVANG:

NACHTOPVANG

Bed-bad-brood voorziening. Acute opvang voor mensen die (tijdelijk) geen huisvesting hebben.

CRISISOPVANG

Acute opvang in een 24 uurvoorziening voor mensen die (tijdelijk) geen huisvesting hebben en/of niet in staat zijn zelfstandig een huishouding te voeren en met begeleiding een traject uitzetten om weer stappen te maken.

KORTDURENDE OPVANG

Opvang voor moeders/vaders met kinderen en mensen die doorstromen vanuit de crisisopvang, in groepswoningen van SMO Verdihuis waarin we werken aan het traject met veelal het doel om zelfstandig te wonen.

BESCHERMD WONEN (WLZ, WMO, FORENSISCHE ZORG)

Huisvesting en begeleiding aan mensen met een chronische, psychiatrische aandoening en/of verslavingsproblematiek, waarvoor een beschermde woonomgeving met 24 uur zorg en toezicht noodzakelijk is.

BEGELEID WONEN

Agogische en financiële begeleiding aan kwetsbare individuen en gezinnen met problemen op meerdere leefgebieden. We geven de begeleiding in gehuurde woningen in de regio en richten ons op weer zelfstandig wonen en leven.

AMBULANTE WOONBEGELEIDING

Agogische en financiële begeleiding aan kwetsbare individuen en gezinnen met problemen op meerdere leefgebieden. We begeleiden in de eigen thuishouding en richten ons op weer zelfstandig wonen en leven.

PREVENTIEVE WOONBEGELEIDING

Agogische en financiële begeleiding in de thuishouding, in opdracht van de woningcorporatie. Doel is het verbeteren van de woonsituatie.

TIME-OUT VOORZIENING

Een tijdelijke woonplek (max.12 weken), waar mensen uit een geëscaleerde situatie geplaatst kunnen worden en tijdelijke begeleiding en ondersteuning krijgen. Aanmelding gaat via Regioteam Oss. Duidelijk uitstroomperspectief is een voorwaarde voor plaatsing.

PITSTOP (INDUSTRIELAAN OSS)

Een ontmoetingslocatie van SMO Verdihuis waar we dagbesteding en herstel ondersteunende zorg bieden in samenwerking met diverse externe partners zoals de Straatdokter en stichting Barka.

We streven naar een integrale aanpak en naar samenwerkingsverbanden gemeenten, Novadic-Kentron, GGD, GGZ Oost-Brabant, ONS Welzijn, RMC Radius, de Sociale Wijkteams en diverse woningcorporaties in Brabant Noordoost.

Het Verdihuis en De Primaverdi zijn ook bereikbaar via facebook en X. Klik op het facebook, X of Linked symbool en laat ons weten wat u bezig houdt.



Aanmelden voor digitale toezending Primaverdi
cvanbrakel@verdihuis.nl
tel: 0412 636251

CONTACT

Meldpunt
Kardinaal de Jongstraat 17,
5348 BG Oss
Tel: 0412 636251
info@verdihuis.nl
www.verdihuis.nl
Youtube: bit.ly/1R6vy0a



COLOFON

Primaverdi is een uitgave van SMO Verdihuis. Redactie: Han Kremers (SMO Verdihuis) en Haks Walburgh Schmidt. www.tekstburgh.nl Foto's: Bert van Berkum (SMO Verdihuis) Vormgeving en stockfoto's: Frans Kuijff, Berghem

Tel: (0412) 63 62 51,
info@verdihuis.nl
Internet: www.verdihuis.nl